

2025



**Relatório de
Sustentabilidade**

Relatório de Sustentabilidade 2025

Índice

1.	Apresentação	Sobre o Relatório	05
		Carta do CEO	07
2.	A EZZE	Quem Somos e Nossa História	08
		Valores e Princípios	09
		Nossos Números e Principais Conquistas	10
		Nosso Portfólio	12
		ODS Associadas	13
3.	Governança Corporativa	Estrutura de Governança	16
		Linhas de Atuação	17
		Gestão de Riscos	19
		Ética e Integridade	20
		Cultura e Treinamentos	22
		Compromissos contra Políticas Ilícitas (PLDFT)	23
		Canais de Denúncias	23
		Gestão de Anticorrupção e Antissuborno	24
		Conflito de Interesse	24
		Segurança Cibernética e Proteção de Dados	24
		4.	Desempenho Ambiental
5.	Desempenho Social	Nossos Colaboradores	27
		Proteção aos Direitos Humanos	27
		Avaliação de Desempenho de Colaboradores	28
		Processo de Remuneração	28
		Desenvolvimento e Retenção de Pessoas	29
		Remuneração e Benefícios	30
		Campanhas e Premiações	35
		Patrocínios e Responsabilidade Social	36
Saúde e Segurança	42		
6.	Anexos		44
7.	Créditos		47



1.

Sobre o Relatório

GRI 2-1, 2-2, 2-3, 2-4, 3-1, 3-2

O Relatório de Sustentabilidade da EZZE apresenta o desempenho da companhia no Brasil entre 1º de janeiro e 31 de dezembro de 2025, contemplando práticas, iniciativas e resultados relacionados aos pilares Ambiental, Social e de Governança (ESG).

Este documento reforça o compromisso da organização com a transparência, a responsabilidade corporativa e a incorporação de critérios de sustentabilidade à gestão do negócio, evidenciando sua contribuição para o desenvolvimento do setor segurador e da sociedade.

Sua elaboração foi orientada pelas diretrizes da Global Reporting Initiative (GRI), observando os requisitos aplicáveis, especialmente no que se refere à identificação e à gestão dos temas materiais. A definição desses temas foi conduzida por meio de matriz de materialidade, priorizando aspectos relevantes tanto para os stakeholders quanto para a estratégia corporativa.

O relatório tem como objetivos principais:

- apresentar, de forma estruturada, as iniciativas e os resultados relacionados à agenda ESG;
- fortalecer o diálogo com partes interessadas, incluindo colaboradores, clientes, parceiros e demais públicos;
- apoiar o aprimoramento contínuo das práticas de gestão e sustentabilidade.

Adicionalmente, o conteúdo está alinhado aos Objetivos de Desenvolvimento Sustentável (ODS) da ONU, reforçando o compromisso institucional com o desenvolvimento Sustentável e a geração de valor de longo prazo.

O processo de consolidação das informações envolveu a coleta de dados quantitativos, entrevistas com lideranças e a participação de diferentes áreas da companhia, assegurando consistência e representatividade. O relatório e seus conteúdos são submetidos à validação da alta administração e dos comitês internos competentes.

Notas:

GRI - No decorrer dos capítulos e subcapítulos, estão destacados os indicadores com o símbolo "GRI XXX-X". É possível identificar o índice completo ao final deste relatório. Saiba mais em: <https://www.globalreporting.com/>

Objetivos de Desenvolvimento Sustentável - Este relatório está alinhado à Agenda 2030, que visa alcançar os 17 Objetivos de Desenvolvimento Sustentável (ODS) propostos pela Organização das Nações Unidas (ONU). Você encontra o mapa que relaciona nossos conteúdos aos ODS ao final deste relatório. Saiba mais em: <https://odsbrasil.gov.br/>

Esta publicação atende disposto no Capítulo V da Circular nº 666 de 27 de junho de 2022 da SUSEP (Superintendência de Seguros Privados), que determina a elaboração e publicação de relatório de sustentabilidade pelas supervisionadas, e apresenta o preenchimento integral das tabelas padrão previstas no Manual de Orientações - Tabelas Padrão para o Relatório de Sustentabilidade - conteúdo constante no Anexo.

Para mais informações ou comentários sobre esta publicação, o contato pode ser feito pelo e-mail: compliance@ezzeseguros.com.br.

1.

Carta do CEO

GRI 2-22



A sustentabilidade segue como uma pauta estratégica na atuação da EZZE Seguros S.A., refletindo nosso compromisso com a incorporação progressiva de práticas ambientais, sociais e de governança à cultura corporativa, aos processos internos e à tomada de decisão.

A publicação do nosso segundo Relatório de Sustentabilidade representa mais um passo nessa trajetória. Se no primeiro relatório registramos o início da estruturação formal da nossa agenda ASG, neste novo ciclo reforçamos a continuidade desse compromisso, com foco no amadurecimento da governança, no acompanhamento de indicadores e na consolidação de práticas capazes de gerar valor para a Companhia e seus públicos de relacionamento.

Reconhecemos que a sustentabilidade é um processo contínuo que exige evolução, disciplina institucional e capacidade de adaptação diante dos desafios econômicos, sociais, ambientais e regulatórios. Nesse contexto, seguimos atentos às transformações do mercado, às expectativas da sociedade e ao papel do setor de seguros na gestão de riscos, na promoção da resiliência e no apoio a uma economia mais responsável e sustentável.

Acreditamos que uma atuação ética, transparente e consciente é essencial para a longevidade dos negócios. Por isso, bus-

camos fortalecer nossas práticas de governança, aprimorar nossos processos internos e ampliar a integração da agenda ASG às decisões estratégicas, sempre com responsabilidade, pragmatismo e visão de longo prazo.

Em 2025, avançamos na nossa agenda social, mantendo iniciativas já consolidadas como o patrocínio à Orquestra de Paraty e ampliamos nosso apoio a novas ações de impacto, como o apoio ao Pacto Contra a Fome e ao Celeiro Vó Tunica, ampliando nossa contribuição para ações voltadas à segurança alimentar, ao acolhimento e ao fortalecimento de comunidades em situação de vulnerabilidade.

Neste relatório, apresentamos os principais avanços, iniciativas e aprendizados do período, bem como os desafios ainda existentes. O documento evidencia nossa evolução na estruturação da governança ASG, no fortalecimento de políticas e diretrizes internas e no aprimoramento dos indicadores que apoiarão decisões mais consistentes nos próximos ciclos.

Com este segundo Relatório de Sustentabilidade, reafirmamos nosso compromisso de avançar de forma consistente, transparente e responsável, em conjunto com colaboradores, clientes, parceiros, reguladores e a sociedade.

Richard E. S. Ventura

2.

Quem Somos + História

GRI 2-1

A EZZE iniciou suas operações em 2019 e possui sede na cidade de São Paulo (SP), além de presença em importantes centros regionais como Campinas, Belo Horizonte, Curitiba, Porto Alegre e Salvador.

Constituída como uma seguradora independente, com capital integralmente nacional, a companhia se destaca pela agilidade na tomada de decisão e pela capacidade de adaptação às demandas do mercado, oferecendo soluções alinhadas às necessidades dos clientes.

Seu modelo de gestão é caracterizado pela participação ativa de executivos no quadro societário, o que fortalece a cultura empreendedora e potencializa a geração de valor por meio do capital intelectual e da expansão estratégica.

A atuação da EZZE vai além da busca por resultados financeiros, estando pautada na valorização das pessoas, na ética e na ex-

celência operacional. Seu corpo técnico é composto por profissionais qualificados, comprometidos com a entrega de soluções eficientes e com a qualidade no atendimento.

Ao longo de 2025, a companhia manteve sua estratégia de crescimento, com ênfase na ampliação da atuação em produtos voltados à pessoa física, além do fortalecimento das equipes comerciais e da expansão do quadro de colaboradores. Como resultado, segue sendo uma das seguradoras que mais crescem no país.

A atuação das seguradoras no Brasil é regulamentada pela SUSEP (Superintendência de Seguros Privados), órgão vinculado ao Ministério da Fazenda. A SUSEP é responsável por supervisionar e fiscalizar o mercado de seguros, resseguros, previdência complementar aberta e capitalização, assegurando a transparência, a estabilidade e a segurança das operações realizadas no setor.



Valores e Princípios

Os princípios de valorização e excelência em cada etapa das operações são importantes para a EZZE. Facilitamos a integração e contribuimos com o crescimento de todos.

Os valores adotados são:



Cliente no topo

Processos e estratégias eficazes para oferecer sempre o melhor modelo de negócio.



Integridade

Fundamental para construir relações sólidas e duradouras com colaboradores, clientes e parceiros.



Orientação a resultados

Superar expectativas e alcançar metas desafiadoras garante resultados cada vez melhores.



Sentimento de dono

Modelo Partnership: os principais executivos são sócios da companhia, potencializando o valor do empreendedorismo e do capital intelectual.



Solução Inovadora

Agilidade e capacidade de personalização, com uma criteriosa e sofisticada análise de riscos.



Valorização das pessoas

Ambiente corporativo que reconhece todos os profissionais em sua excelência, muito além de todas as habilidades técnicas.

2.

Nossos Números/Principais Conquistas

Para a EZZE, ser uma seguradora vai muito além de oferecer proteção. Como uma marca jovem, com espírito empreendedor que valoriza pessoas, vidas e empresas, o compromisso é construir relações de confiança duradouras, com base no respeito, excelência e proximidade.

Atuando com um olhar humano, em sintonia com os princípios de valorização de todos que fazem parte da jornada — colaboradores, parceiros, corretores e clientes. Aqui, investir em pessoas é fundamental.

Isso se reflete na conquista da Certificação Great Place To Work (GPTW) pelo terceiro ano consecutivo, um reconhecimento do ambiente corporativo ético, acolhedor e comprometido.

O Time EZZE é formado por profissionais qualificados e engajados em entregar soluções com agilidade, empatia e excelência. Em cada frente da operação, o foco é superar expectativas, contribuindo para o desenvolvimento sustentável do mercado segurador.

Com coragem, inovação e responsabilidade, a EZZE se posiciona como uma seguradora que cresce junto com o Brasil — moderna, confiável e feita por pessoas que acreditam no poder da proteção e da transformação.



Vidas Seguradas

+ 120 mil clientes ativos



Apólices

+1 milhão de apólices emitidas em 2025

Produtos e Serviços

A EZZE atua como uma seguradora multiprodutos, oferecendo soluções destinadas tanto a pessoas físicas quanto jurídicas. Seu modelo de atuação está estruturado em diferentes canais de distribuição, incluindo corretores, parcerias institucionais e operações com instituições financeiras.

A companhia opera em diferentes formatos de relacionamento comercial, como B2B, B2B2C e B2C, o que permite ampliar sua capilaridade e adaptar seus produtos às demandas específicas de cada público.

O portfólio contempla soluções voltadas à proteção patrimonial, continuidade de negócios e mitigação de riscos, abrangendo diversas linhas de seguros.

Além disso, a EZZE continua avançado na digitalização de seus processos, promovendo maior eficiência operacional e redução de impactos ambientais, por meio da diminuição do uso de papel e da adoção de ferramentas digitais.



2.

Nosso Portfólio



A EZZE atua com um portfólio diversificado de seguros, desenvolvido para atender diferentes perfis de clientes e níveis de complexidade de risco. As soluções incluem desde coberturas voltadas ao cotidiano de indivíduos, como automóveis e residências, até produtos estruturados para atender demandas específicas do segmento empresarial.

Essa amplitude de atuação permite à companhia oferecer respostas adequadas a distintos contextos, contribuindo para a proteção patrimonial, a continuidade das operações e a mitigação de riscos. Com isso, a EZZE busca proporcionar maior previsibilidade e segurança aos seus clientes em diferentes momentos e necessidades.

ODS Associados

O resultado desse processo colaborativo levou a EZZE a identificar onze temas materiais que não apenas moldam a agenda estratégica de ASG (Ambiental, Social e de Governança), mas também estão intrinsecamente ligados aos Objetivos de Desenvolvimento Sustentável (ODS) da Organização das Nações Unidas (ONU).

Esses temas são os pilares que sustentam os esforços da Seguradora em direção a um futuro mais sustentável e inclusivo.

Aqui estão os seis temas materiais que capturam a essência da jornada de sustentabilidade, cada um deles alinhado aos indicadores da Global Reporting Initiative (GRI) e aos ODS associados:

Nossos produtos:

- Linhas Financeiras & Casualty**
 - D&O
 - E&O
 - Cyber
 - Responsabilidade Civil Geral

- Seguro Residencial**

- Seguro Aeronáutico**

- Property**

- Empresarial
- Riscos Diversos
- Riscos Nomeados e Operacionais
- Riscos de Engenharia
- Riscos de Petróleo

- Responsabilidade Civil de Obras
- Transportes (Nacional e Internacional)
- Transportador
- Embarcador
- Seguro RCO
- Seguro Auto Frotas
- Seguro Auto Individual (Pessoa Física)

- Seguro de Vida**

- Vida em Grupo
- Acidentes Pessoais
- Prestamista
- Fiança Locatícia
- Seguro Garantia
- Judicial e Tradicional

- Afinidades**

- Residencial
- DIH
- Prestamista
- Roubo e Furto
- Garantia Estendida
- Proteção Digital
- Acidentes Pessoais

- Bancassurance**

- Prestamista (Pessoa Jurídica)
- Seguro Garantia
- Seguro Automóvel
- Capital Global
- Seguro RD
- Equipamentos

Sustentabilidade integrada ao portfólio

A EZZE tem avançado na transformação digital de suas operações, com foco em oferecer soluções mais acessíveis, ágeis e alinhadas às necessidades dos clientes.

Nesse contexto, mantém a vistoria prévia digital e a contratação online de seguros que representam iniciativas que ampliam a conveniência, simplificam processos e fortalecem o relacionamento com o cliente, ao mesmo tempo em que contribuem para práticas mais sustentáveis.

Atração e retenção de talentos

GRI 201 - 401 - 404



Saúde e Qualidade de Vida dos Colaboradores

GRI 401 - 402 - 403 - 407



Fome Zero

GRI 200



Ética e Responsabilidade

GRI 205 - 206 - 207 - 413- 414



3.

Governança Corporativa

GRI 2-2, 2-9, 2-12, 2-13



A estrutura de governança foi desenhada para assegurar a adequada gestão dos riscos e a conformidade com os requisitos regulatórios, ao mesmo tempo em que apoia a tomada de decisão estratégica. Esse modelo permite equilibrar desempenho financeiro, responsabilidade socioambiental e qualidade dos serviços prestados.

Considerando a diversidade de produtos e operações, a companhia está exposta a diferentes categorias de risco. Para mitigar esses impactos, adota uma abordagem estruturada baseada no modelo das três linhas de defesa, composto por:

• **Primeira linha: áreas de negócio e áreas operacionais**

Composta por todos os departamentos de negócios e operacionais da companhia, os quais são responsáveis por identificar e avaliar seus riscos atuais e emergentes, desenvolver e aplicar controles, monitorar continuamente o ambiente de riscos, reportar a materialização de eventos e estabelecer melhorias nos processos para gestão dos riscos, como a implementação de planos de ação.

São os responsáveis pela tomada de decisões quanto à gestão de riscos no dia a dia dos processos e atividades realizadas.

• **Segunda linha: funções de controle — incluindo compliance, jurídico, riscos e controles internos;**

Composta pelos departamentos de Compliance (Unidade de Conformidade) e de Controles Internos e Riscos (Unidade de Gestão de Riscos). Tem a responsabilidade de fornecer consultoria aos demais departamentos da companhia com relação à identificação e avaliação de riscos e controles.

Suas principais atribuições incluem o monitoramento contínuo do ambiente de riscos, bem como o reporte estruturado à Diretoria Executiva, com análises e conclusões sobre as atividades desempenhadas. Adicionalmente, exerce função de supervisão independente sobre os processos de gestão de riscos conduzidos pela Primeira Linha de Defesa, atuando de forma crítica e consultiva. Nesse contexto, contribui para o aprimoramento dos controles existentes e apoia a implementação de mecanismos eficazes de identificação, avaliação e mitigação de riscos.

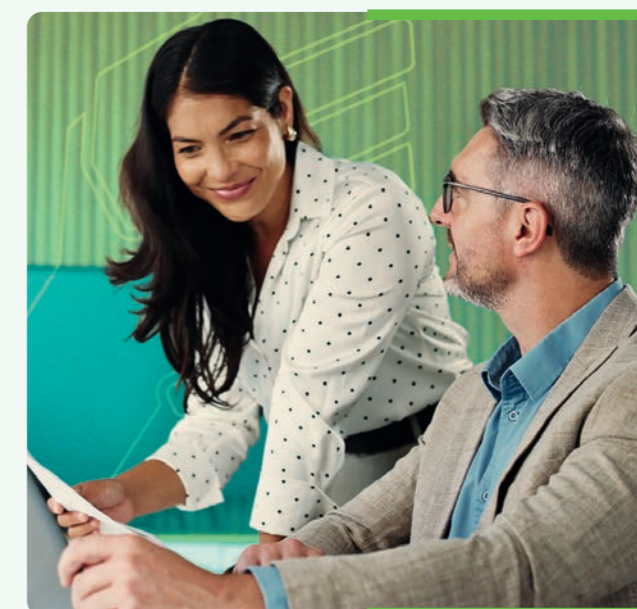
• **Terceira linha: auditoria interna**

Composta pelo departamento de Auditoria, que tem como responsabilidade realizar a revisão e avaliação independente da Primeira e da Segunda Linha de Defesa. Assim, sua função é proporcionar uma garantia independente de que a companhia está efetivamente aplicando políticas e processos de gerenciamento de risco de acordo com as expectativas da Alta Administração.

Com o objetivo de aprimorar a gestão de riscos e controles internos, a EZZE iniciou a implementação da plataforma Perinity, especializada em governança, riscos e compliance.

A ferramenta permite maior padronização e centralização das informações, além de facilitar o monitoramento dos riscos, o acompanhamento de planos de ação e o reporte à alta administração.

Sua adoção contribui para o fortalecimento da estrutura de governança, maior integração entre as áreas e aderência às melhores práticas e exigências regulatórias.



3.

Estrutura de Governança

GRI 2-9, 2-12, 2-13



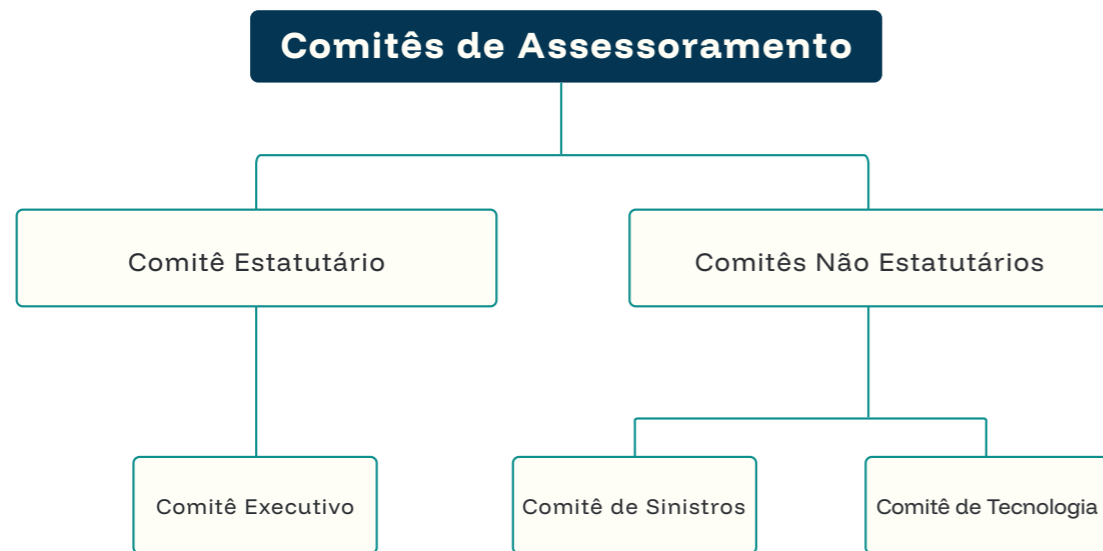
A estrutura organizacional da EZZE é composta por um Conselho Consultivo responsável pela definição das diretrizes estratégicas e pela supervisão da gestão.

O conselho é apoiado por comitês que contribuem para o processo decisório e para o acompanhamento das atividades

da companhia. Esses órgãos atuam de forma complementar, oferecendo suporte técnico e estratégico.

A diretoria executiva é responsável pela implementação das diretrizes estabelecidas, garantindo a execução das estratégias e o alinhamento das operações com os objetivos corporativos.

Abaixo do Conselho de Consultivo estão:



Os Comitês de Assessoramento representam uma parte da rede de inteligência estratégica, dando suporte ao Conselho Consultivo nas fases do processo decisório.

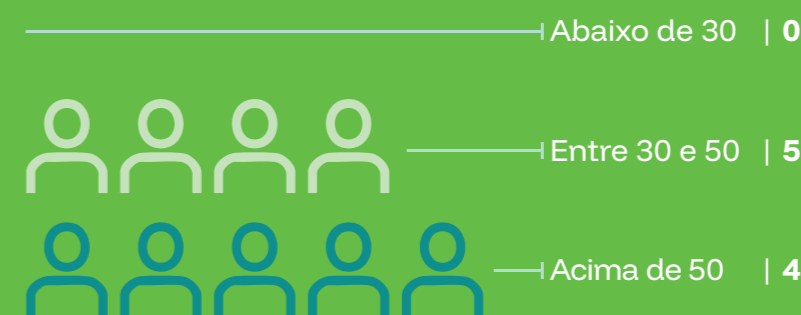
Diversidade nos Órgãos da Governança

Conselho de Administração

Gênero



Faixa Etária



Jurídico

A área jurídica da EZZE está estruturada em duas frentes de atuação, com o objetivo de garantir suporte especializado às diferentes demandas legais da companhia.

O Jurídico Contencioso é responsável pela condução de processos judiciais relacionados às operações de seguros, incluindo demandas cíveis, ações de ressarcimento, cobranças de prêmios e elaboração de pareceres técnicos. Suas atividades abrangem a gestão de defesas, interposição de recursos e condução de acordos.

Já o Jurídico Consultivo atua de forma preventiva e estratégica, prestando suporte às áreas internas em temas trabalhistas, societários, tributários, contratuais, criminais e de proteção de dados.

Essa estrutura permite uma atuação abrangente e especializada, assegurando maior eficiência na gestão dos riscos legais e suporte adequado às operações da companhia.

3.



Compliance

A área de Compliance tem como principal objetivo assegurar a integridade das operações e a conformidade da EZZE com o arcabouço regulatório aplicável, contribuindo para a preservação de sua reputação institucional.

Sua atuação é orientada por uma abordagem preventiva, voltada à identificação e mitigação de riscos de não conformidade, bem como à promoção de uma cultura organizacional pautada pela ética e transparência.

Entre suas principais iniciativas estão a disseminação do Código de Ética e Conduta, o fortalecimento dos controles relacionados à prevenção à lavagem de dinheiro e ao financiamento do terrorismo, e a implementação

de políticas e programas voltados ao combate à corrupção.

Além disso, a área atua de forma integrada com os demais departamentos, apoiando a adequação aos requisitos legais e regulatórios, e promovendo treinamentos e ações de comunicação interna para reforço das diretrizes institucionais.

O compliance também exerce função consultiva junto às áreas de negócio, auxiliando na identificação, avaliação e tratamento de riscos, com foco no alinhamento às melhores práticas de mercado.



Controles Internos e Gestão de Riscos

A área de Controles Internos e Riscos é responsável por promover um ambiente de controle adequado, contribuindo para a identificação, avaliação e monitoramento dos riscos aos quais a companhia está exposta.

Sua atuação abrange a implementação e manutenção de políticas, normas e procedimentos que suportam a gestão integrada de riscos, considerando suas características e inter-relações.

Como parte desse processo, são realizados procedimentos de diligência prévia na contratação de parceiros e terceiros, com o objetivo de assegurar o alinhamento com os princípios éticos e padrões de conduta adotados pela EZZE.

Essa abordagem contribui para o fortalecimento dos controles internos e para a sustentabilidade das operações, em conformidade com as melhores práticas de governança.

Gestão de Riscos

GRI 2-9, 2-12, 2-13, 2-23

A gestão de riscos é parte integrante da estratégia corporativa da EZZE e está diretamente conectada à sua estrutura de governança. Como seguradora, a companhia exerce papel relevante na mitigação de riscos de seus clientes, contribuindo para a estabilidade econômica e social.

Internamente, o processo de gestão de riscos abrange a identificação, análise, mensuração, tratamento e monitoramento das exposições relevantes, considerando tanto fatores internos quanto externos.

Entre os principais riscos gerenciados destacam-se:

- riscos de subscrição relacionados à precificação e aceitação de riscos;
- riscos de crédito associados à capacidade de pagamento das contrapartes;
- riscos operacionais decorrentes de falhas em processos, sistemas ou pessoas;
- riscos reputacionais ligados à percepção do mercado e dos stakeholders.

A companhia mantém uma matriz de riscos atualizada, que permite avaliar impactos potenciais em diferentes dimensões, incluindo aspectos financeiros, operacionais, regulatórios e socioambientais.

Processo de Gestão de Riscos

O gerenciamento de riscos segue um ciclo contínuo composto pelas seguintes etapas:

- **Identificação:** mapeamento de eventos que possam impactar os objetivos estratégicos.
- **Avaliação:** análise de probabilidade e impacto, priorizando riscos relevantes.
- **Tratamento:** definição e implementação de planos de ação.
- **Monitoramento:** acompanhamento contínuo e revisão dos controles existentes.

Essa abordagem permite maior previsibilidade, suporte à tomada de decisão e fortalecimento da resiliência organizacional.

3.

Ética e Integridade

GRI 2-23, 205-1, 205-2

Fortalecendo a Cultura de Transparência e Conformidade

A EZZE mantém um conjunto estruturado de políticas, normas e diretrizes internas, que estabelecem parâmetros claros de conduta. Entre os principais instrumentos destacam-se o Código de Ética e Conduta, a Política Anti-corrupção, a Política de Relacionamento com Terceiros e a Política de Compliance.

Esses normativos orientam as práticas adotadas por colaboradores, administradores e parceiros, contribuindo para a prevenção de

irregularidades e para a consolidação de um ambiente corporativo íntegro, seguro e alinhado às melhores práticas de governança.

As políticas corporativas são amplamente divulgadas e disponibilizadas de forma acessível a todos os colaboradores, garantindo conhecimento, aderência e aplicação consistente das diretrizes estabelecidas. Como parte desse processo, a companhia mantém seus normativos em constante evolução, promovendo revisões periódicas com o objetivo de fortalecer seus controles internos e assegurar conformidade com o ambiente regulatório.

No período de 2025, foram elaborados ou atualizados 15 documentos normativos, incluindo políticas, procedimentos e diretrizes institucionais aplicáveis à organização, entre os quais:

- Código de Ética
- Política de Prevenção à Lavagem de Dinheiro e ao Financiamento ao Terrorismo
- Política de Segurança da Informação
- Política de Compliance
- Política de Auditoria Interna
- Política de Licitações
- Política de Classificação de Dados e Informações
- Política de Indicadores Comerciais
- Política de Liquidez e Compatibilidade de Ativos e Passivos
- Política de Descarte e Reciclagem de Materiais Oriundos de Sinistros
- Política de Subscrição de Crédito – Garantia
- Política de Reservas Técnicas e Atuariais
- Política de Subscrição Transportes e RCO
- Política de Ouvidoria
- Política de Cadastro e Bloqueio de Corretores

O acesso a esses documentos é realizado por meio da intranet corporativa, reforçando o compromisso com a transparência e a disseminação de informações.

Essas iniciativas refletem o comprometimento contínuo da EZZE com a ética e a integridade, contribuindo para o fortalecimento de sua governança corporativa e para a construção de relações de confiança com seus stakeholders.

Adicionalmente, os programas de treinamento e capacitação são desenvolvidos e conduzidos pelas áreas de Recursos Humanos e de Compliance, Riscos e Controles Internos, utilizando formatos presenciais e digitais, com o objetivo de alcançar todo o público interno e reforçar a cultura organizacional.



3.

Cultura e Treinamentos para o Desenvolvimento Profissional

GRI 2-23, 205-2

O desenvolvimento contínuo dos colaboradores é tratado como um pilar estratégico para a sustentabilidade e o crescimento da EZZE. Nesse sentido, a companhia investe de forma estruturada em programas de capacitação, com foco no aprimoramento técnico, no fortalecimento da cultura organizacional e na disseminação de valores corporativos.

As iniciativas de treinamento contemplam temas obrigatórios e estratégicos, como ética, prevenção à lavagem de dinheiro e financiamento ao terrorismo, segurança da informação e proteção de dados pessoais, entre outros. Essas ações são conduzidas por meio de diferentes formatos, incluindo treinamentos presenciais, plataformas digitais e campanhas internas de conscientização, garantindo amplo alcance e recorrência.

Em 2025, a média de treinamento foi de 27 horas por colaborador, refletindo o compromisso da companhia com a educação continuada e o desenvolvimento profissional de suas equipes.

Adicionalmente, a EZZE mantém parcerias com instituições de ensino, oferecendo subsídios parciais para cursos e especializações, como forma de incentivar a formação acadêmica e o aprimoramento contínuo.

Essas iniciativas contribuem para o fortalecimento de uma cultura organizacional ética, íntegra e alinhada às melhores práticas de mercado, além de apoiar o desenvolvimento das competências necessárias ao negócio.



Compromisso Contra Práticas Ilícitas (PLDFT)

GRI 2-23

A EZZE adota postura firme no combate a práticas ilícitas, incluindo lavagem de dinheiro e financiamento do terrorismo, em conformidade com a legislação vigente e as exigências regulatórias aplicáveis ao setor.

Para mitigar esses riscos, a companhia implementa controles e procedimentos baseados em princípios de diligência e monitoramento

contínuo, incluindo práticas como “Conheça seu Cliente” (KYC), “Conheça seu Colaborador” (KYE) e “Conheça seu Parceiro” (KYP).

Esses mecanismos permitem a identificação de potenciais irregularidades e a adoção tempestiva de medidas preventivas e corretivas, contribuindo para a integridade das operações e a proteção da reputação institucional.



Canais de Denúncia

A EZZE disponibiliza um canal estruturado para o recebimento de relatos relacionados a condutas inadequadas, irregularidades ou descumprimento de normas internas e externas.

O canal é acessível a colaboradores, parceiros e demais públicos de interesse, podendo ser utilizado, inclusive, por meio do e-mail institucional (compliance@ezzeseguros.com.br). São assegurados confidencialidade, anonimato e proteção contra qualquer forma de retaliação.

Todas as manifestações recebidas são tratadas com seriedade e analisadas conforme procedimentos previamente estabelecidos, garantindo isenção e adequado tratamento. Quando iden-

tificados indícios relevantes, os casos são encaminhados às instâncias competentes para apuração, podendo resultar na adoção de medidas corretivas, disciplinares ou legais.

As investigações são conduzidas por áreas responsáveis, que dispõem de instrumentos apropriados para avaliação dos fatos e definição das providências necessárias, incluindo ações para interrupção de irregularidades e mitigação de eventuais impactos.

O canal de denúncias constitui um importante instrumento de fortalecimento da cultura ética e de integridade, incentivando a comunicação responsável e contribuindo para a prevenção e o tratamento de desvios de conduta.

3.



Gestão de Não Conformidades e Monitoramento de Diretrizes Regulatórias

A área de Compliance é responsável pelo acompanhamento contínuo das normas, circulares e demais atos regulatórios emitidos pela SUSEP e pelo Conselho Nacional de Seguros Privados (CNSP). Esse monitoramento sistemático permite à companhia identificar mudanças no ambiente regulatório e atuar de forma tempestiva na adequação de seus processos e controles.

A gestão de não conformidades é conduzida de forma estruturada, envolvendo a identifica-

ção, análise e tratamento das ocorrências. As áreas responsáveis devem propor e implementar ações corretivas e preventivas adequadas, com o objetivo de eliminar causas raiz e evitar recorrências.

A conclusão das ações está condicionada à validação das evidências pelas áreas de governança, assegurando a efetividade das medidas adotadas e a mitigação dos riscos associados.

Segurança Cibernética e Proteção de Dados

GRI 418-1

A proteção de dados pessoais e informações corporativas é tratada como prioridade estratégica na EZZE, sendo conduzida em conformidade com a Lei Geral de Proteção de Dados (LGPD) e demais normativos aplicáveis.

A companhia adota um conjunto de medidas técnicas, administrativas e organizacionais voltadas à prevenção de acessos não autorizados, incidentes de segurança e uso indevido de informações.

Os dados são classificados de acordo com

seu nível de sensibilidade, o que orienta a aplicação de controles específicos de proteção.

Além disso, são realizados treinamentos periódicos para conscientização dos colaboradores quanto às boas práticas de segurança da informação e proteção de dados.

Como resultado dessas iniciativas, não foram registrados incidentes relevantes de violação de dados ou reclamações relacionadas à privacidade no período reportado.

Participação Institucional

GRI 2-28

A EZZE mantém participação ativa em entidades representativas e fóruns relevantes para o setor de seguros, contribuindo para o desenvolvimento institucional, o aprimoramento regulatório e a troca de conhecimento técnico.

Essa atuação permite o acompanhamento de tendências, o alinhamento às melhores práticas de mercado e a colaboração em discussões estratégicas que impactam o ambiente de negócios.

Entre as principais entidades com as quais a companhia se relaciona, destacam-se:

-  Federação Nacional de Seguros Gerais (Fenseg)
-  Confederação Nacional das Empresas de Seguros Gerais, Previdência Privada e Vida, Saúde Suplementar e Capitalização (CNseg)
-  Superintendência de Seguros Privados (SUSEP)
-  Escola Nacional de Seguros (ENS)

Investimento Responsável

A gestão dos investimentos da EZZE segue diretrizes prudenciais e regulatórias, com foco na preservação do capital, na liquidez e na segurança dos ativos.

A alocação dos recursos é realizada em conformidade com a regulamentação vigente, priori-

zando instrumentos de baixo risco, como títulos públicos.

A companhia mantém acompanhamento contínuo do desempenho e da qualidade dos ativos, assegurando aderência à sua política de investimentos e aos objetivos estratégicos.

4.

Gestão de Resíduos

GRI 306-1, 306-2, 306-3

A gestão adequada de resíduos integra as práticas ambientais da EZZE, com foco na destinação responsável e na redução de impactos ao meio ambiente.

Durante o período reportado, foram realizadas ações de logística reversa em parceria com a Ecoassist Serviços Sustentáveis e Participações S.A., empresa especializada em Logística Reversa, Descarte Ecológico e soluções ESG., garantindo o correto tratamento de itens provenientes de produtos comercializados pela companhia. Esse processo inclui coleta, triagem e destinação ambientalmente adequada.

Em 2025, foram registrados quatro períodos de coleta (abril, agosto, setembro e novembro), totalizando 312 peças devolvidas pelas oficinas parceiras para reciclagem. E para os 401 sinistros de garantia estendida registrados, 276 coletas foram efetivamente concluídas, representando uma taxa de aproveitamento de 69%. Os produtos coletados abrangem principalmente linha branca, colchões e televisores.

Os dados relacionados à geração e destinação de resíduos são monitorados periodicamente,

permitindo a identificação de oportunidades de melhoria e o aprimoramento contínuo das práticas adotadas.

A transformação digital permanece como um elemento central na estratégia da EZZE, contribuindo tanto para a eficiência operacional quanto para a redução de impactos ambientais. A adoção predominante de soluções digitais nas operações possibilita a diminuição do uso de papel e a otimização de processos internos.

Procedimentos como cotações, emissão de apólices e comunicação com clientes são conduzidos majoritariamente por plataformas digitais, proporcionando maior agilidade, rastreabilidade e redução na geração de resíduos. Além disso, a continuidade do modelo de trabalho híbrido reforça esse compromisso, ao reduzir a necessidade de deslocamentos e, consequentemente, as emissões relacionadas ao transporte.

Essa abordagem também traz benefícios no âmbito organizacional, ao favorecer o equilíbrio entre vida pessoal e profissional, contribuindo para o bem-estar, o engajamento e a produtividade dos colaboradores.



5.

Desempenho Social

GRI 2-7

Nossos Colaboradores

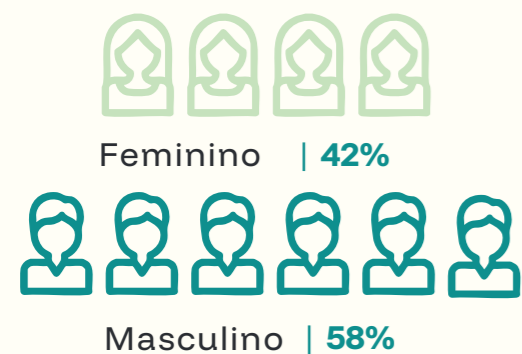
A EZZE reconhece que o desenvolvimento e a valorização das pessoas são fundamentais para a geração de valor sustentável. Nesse sentido, adota práticas voltadas ao fortalecimento do capital humano, o bem-estar e o engajamento de seus colaboradores.

A companhia busca promover um ambiente de trabalho inclusivo, respeitoso e colaborativo, incentivando a diversidade de ideias, experiências e perspectivas.



5.

Índice de Empregados por Gênero e Região:



BA	2
CE	3
GO	1
MG	6
PA	1
PR	13
RJ	4
RS	5
SC	3
SP	208
DF	1
TOTAL	247

O compromisso com as pessoas se reflete no reconhecimento externo obtido por meio da certificação Great Place to Work (GPTW), conquistada desde 2023, evidenciando a qualidade do ambiente organizacional e o alinhamento às melhores práticas de gestão de pessoas.

Avaliação de Desempenho de Colaboradores

GRI 401-1, 405-1

O processo de gestão de desempenho da EZZE está estruturado de forma a alinhar os objetivos individuais às diretrizes estratégicas da companhia.

A definição das metas corporativas ocorre em duas etapas: inicialmente, é estabelecida a meta da organização, baseada no crescimento do prêmio anualizado de novos negócios em níveis superiores à inflação do período; em seguida, são desdobradas as metas individuais, considerando as responsabilidades e prioridades de cada área.

As avaliações integram o ciclo anual de acompanhamento de desempenho, no qual líderes e colaboradores têm visibilidade prévia dos objetivos estratégicos, permitindo o alinhamento das metas desde o início do período.

A análise de desempenho considera o cumprimento de metas individuais e sua conexão com os resultados organizacionais, sendo complementada por processos de calibração

conduzidos pela liderança, com o objetivo de garantir consistência e equidade.

Em 2025, 100% dos colaboradores participaram do processo de avaliação de desempenho, reforçando o compromisso da companhia com a gestão estruturada de pessoas e o desenvolvimento contínuo de suas equipes. GRI 404-2

Desenvolvimento e Retenção de Pessoas

GRI 401-1, 405-1

A EZZE reconhece que a diversidade no ambiente de trabalho contribui para o fortalecimento das equipes, estimulando a inovação, a criatividade e a geração de soluções mais completas.

Como parte de sua estratégia de desenvolvi-

mento de talentos, a companhia mantém programas estruturados voltados a estagiários e jovens aprendizes, com ciclos definidos de formação e acompanhamento. Essas iniciativas têm como objetivo preparar novos profissionais para o mercado e promover sua integração ao ambiente corporativo.

Em 2025, foi efetivada a contratação de 2 jovens aprendizes e 3 estagiários, reforçando o compromisso da EZZE com a formação e retenção de talentos. No mesmo período, 14 colaboradores foram promovidos, evidenciando a valorização do desenvolvimento interno e o reconhecimento do desempenho profissional.

O investimento no crescimento do Time EZZE vai além da capacitação técnica, contemplando experiências que incentivam o desenvolvimento pessoal e fortalecem competências comportamentais. Os programas de desenvolvimento são estruturados para engajar, capacitar e conectar pessoas, contribuindo para a construção de uma cultura organizacional orientada à colaboração, liderança e excelência.

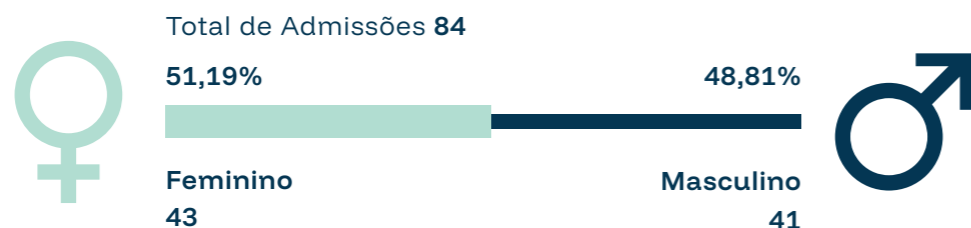


5.

Admissão

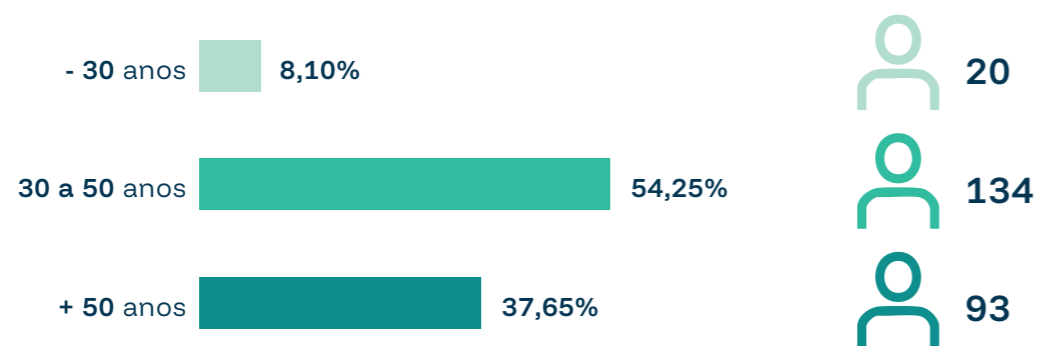
COLABORADORES CONTRATADOS POR GÊNERO

Admissões no período de 01/01/2025 a 31/12/2025, desconsiderando estagiários.



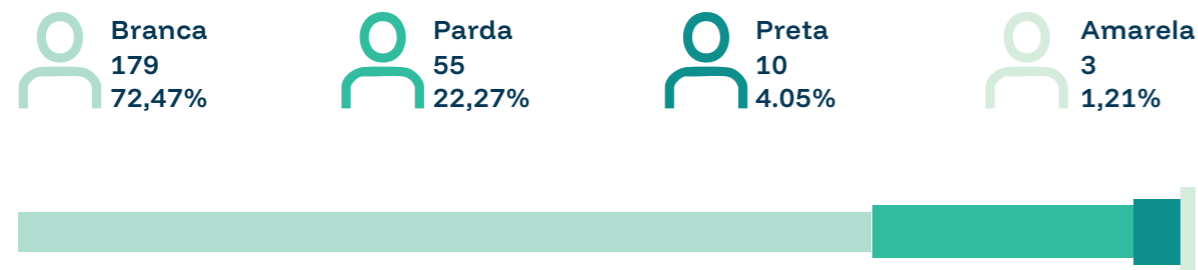
COLABORADORES CONTRATADOS POR FAIXA ETÁRIA

O cálculo considera a posição da companhia em 31/12/2025 e desconsidera estagiários.
** Os percentuais das taxas de admissão devem considerar os números de cada agrupamento aplicável.



COLABORADORES DISTRIBUÍDOS POR RAÇA/COR

O cálculo considera a posição da companhia em 31/12/2025.
** Os percentuais das taxas de admissão devem considerar os números de cada agrupamento aplicável.



COLABORADORES CONTRATADOS POR CATEGORIA FUNCIONAL E GÊNERO

Categoria	♀ Feminino	♂ Maculino	Total Geral
Operacional	8	9	17
Analista	14	15	29
Especialista	3	3	5
Superintendente	1	1	2
Gerente	17	12	29
Diretoria	0	2	2
Total Geral	43	41	84

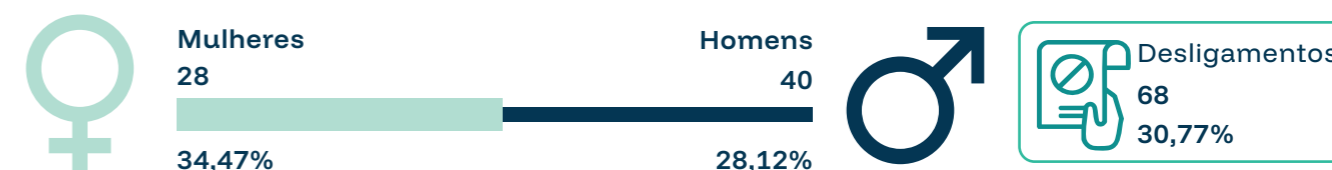
COLABORADORES CONTRATADOS POR CATEGORIA FUNCIONAL E FAIXA ETÁRIA

Admissões no período de 01/01/2025 a 31/12/2025.

Categoria	Abaixo 30 anos	30 a 50 anos	Acima 50 anos	Total
Operacional	5	10	2	17
Analista	10	14	5	29
Especialista	0	2	3	5
Superintendente	0	2	0	2
Gerente	0	14	15	29
Diretoria	0	1	1	2
Total Geral	15	43	26	84

Rotatividade (Turnover) | COLABORADORES DESLIGADOS POR GÊNERO

Desligamentos no período de 01/01/2025 a 31/12/2025, desconsiderando estagiários.



5.

COLABORADORES CONTRATADOS POR FAIXA ETÁRIA

** O cálculo deve considerar a posição da companhia em 31/12/2025 e desconsidera estagiários.
 Fórmula aplicada: (Admissões totais + Demissões totais + 2) ÷ Número total de colaboradores x 100



Promovendo Relações Trabalhistas Harmoniosas e Produtivas

A EZZE reconhece que a gestão adequada das relações trabalhistas é essencial tanto para o bem-estar dos colaboradores quanto para a sustentabilidade do negócio. Nesse sentido, adota práticas pautadas pela transparência, pelo diálogo e pelo respeito, visando a manutenção de um ambiente de trabalho equilibrado e colaborativo.

A companhia valoriza a interlocução aberta com entidades sindicais, reconhecendo seu papel na representação dos interesses dos trabalhadores. O acompanhamento contínuo das negociações coletivas permite uma atuação preventiva, contribuindo para a identificação e mitigação de potenciais riscos trabalhistas.

A EZZE assegura a representatividade sindical de seus colaboradores e mantém comu-

nicação clara e tempestiva sobre os desdobramentos das negociações, promovendo o alinhamento das informações e reforçando a confiança nas relações de trabalho.

Essa abordagem fortalece o ambiente organizacional e contribui para a construção de relações sustentáveis, baseadas em transparência e respeito mútuo.

Remuneração e Benefícios

A estrutura remuneratória contempla componentes fixos e variáveis, incluindo incentivos de curto prazo vinculados ao desempenho organizacional e individual.

Adicionalmente, a companhia oferece um conjunto de benefícios voltados ao bem-estar e à qualidade de vida dos colaboradores, incluindo assistência à saúde, previdência privada, programas de incentivo à atividade física e apoio educacional.

PROPORÇÃO DO SALÁRIO-BASE MÉDIO POR CATEGORIA E GÊNERO

Remuneração média - O cálculo considera a posição da companhia em 31/12/2025 e desconsidera estagiários

Categoria Funcional*	Remuneração Média		Proporção Salarial Homens / Mulheres
	♀ Mulheres**	♂ Homens**	
Operacional*	R\$ 10.244,09	R\$ 11.472,62	0.8929
Analista	R\$ 5.381,04	R\$ 7.797,96	0.6901
Especialista	R\$ 12.523,46	R\$ 12.949,12	0.9672
Coordenação	R\$ 25.032,46	R\$ 23.204,33	1.0788
Gerente	R\$ 13.602,93	R\$ 16.241,23	0.8376
Diretoria	R\$ 50.845,92	R\$ 48.902,40	1.0397

VARIAÇÃO ENTRE SALÁRIO MAIS BAIXO E SALÁRIO-MÍNIMO POR GÊNERO

Referência Salarial - O cálculo considera a posição da companhia em 31/12/2025
 Salário-Mínimo determinado por legislação: R\$ 1.518,00 | R\$ 1.518,00
 Salário-Mínimo determinado por ou sindicato (CCT - Convenção Coletiva de Trabalho): R\$ 2.537,25 | R\$ 2.537,25

Menor salário pago pela companhia



5.

A partir da pontuação dos cargos, são estabelecidas as grades salariais e os múltiplos aplicados para fins de cálculo da PLR (Participação nos Lucros e Resultados). Além da metodologia aplicada, um ponto relevante são os reajustes salariais coletivos anuais, concedidos a todos os colaboradores e provenientes de lei salarial, acordos, convenções e/ou negociações coletivas.

O processo de determinação da remuneração dos colaboradores é deliberado pela Presidência. A remuneração dos diretores é aprovada pelo Comitê Executivo, principalmente assuntos relacionados ao pagamento de bônus para executivos.

O pacote de remuneração referente ao ano de 2025 foi constituído de salário-base + incentivo de curto prazo (PLR) + 13º salário + férias e abono pecuniário + benefícios. O incentivo de curto prazo (PLR) é concedido a partir dos resultados das metas corporativas e individuais estabelecidas pelo colaborador e seu gestor imediato.

Em 2025, considerando exclusivamente os colaboradores com vínculo CLT, a proporção entre a remuneração total anual do indivíduo mais bem pago e a remuneração total anual média de todos os demais colaboradores CLT (excluindo-se o mais bem pago) foi de 4,49 vezes. GRI 2-21

Benefícios

- Seguro de vida;
- Auxílio-refeição e alimentação;
- Trabalho híbrido;
- Seguro saúde;
- Convênio com plataforma de academia;
- Convênio com instituições de ensino;
- Day off de aniversário: para celebrar a vida dos colaboradores, no mês do aniversário, eles contam com um dia livre para aproveitarem como quiserem;
- Reconhecimento por tempo de serviço: para celebrar o tempo de serviço do nosso time, oferecemos um prêmio de recordação;
- Licença-casamento/união estável: nossos colaboradores podem usufruir de cinco dias úteis consecutivos para aproveitarem como quiserem;
- Licença-maternidade/paternidade/ adotante: à mãe é oferecida a licença-maternidade/adoção estendida de 120 dias e possibilidade de trabalhar em regime de home office durante 4 (quatro) dias da semana, comparecendo presencialmente na Companhia apenas 1 (uma) vez na semana durante os 12 (doze) primeiros meses de vida do recém-nascido, contados a partir do último dia da licença-maternidade; ao pai, 2 (dois) dias adicionais de licença-paternidade e a opção de realizar suas atividades de trabalho em regime de home office durante 30 (trinta) dias a partir dos 2 (dois) dias adicionais de licença-paternidade;
- Participação nos Lucros e Resultados (PLR), nos moldes da Política;
- Vale-transporte;
- Antecipação do 13º no mês de maio;
- Previdência Privada.

Campanhas e Premiações

Com foco nas necessidades dos potenciais clientes, a EZZE, por meio da criação e do desenvolvimento dos produtos, estimula o compartilhamento de conhecimentos e boas práticas entre seus parceiros e corretores,

promovendo incentivos e reconhecimentos baseados em estratégias de negócio que valorizem os melhores resultados para todos os stakeholders: clientes, corretores, parceiros e a companhia.



5.

A Seguir Estão as Principais Campanhas e Premiações da EZZE:

Campanha de Reconhecimento: Tema Nossa Marca, Nossa Força

Campanha com foco no reconhecimento e na valorização do comprometimento dos colaboradores. A ação tem como objetivo premiar o empenho e a dedicação demonstrados ao longo do ano.

Contempla tanto os profissionais da área comercial quanto os integrantes do back office, reforçando a importância de todas as frentes que contribuem para os resultados da EZZE.



Patrocínios e Responsabilidade Social GRI 203-1, 413-1

Como parte de sua estratégia de fortalecimento de marca, a EZZE utiliza o marketing esportivo como ferramenta para ampliar sua visibilidade e conexão com o público.

A parceria com o Sport Club Corinthians Paulista, iniciada em 2024 e mantida em 2025, contempla a exposição da marca nas camisas do time masculino e feminino e da equipe sub-20 masculina, além de presença institucional em espaços publicitários do estádio, como painéis de LED durante as partidas. Também inclui ações de relacionamento e experiências voltadas a parceiros e clientes.

Em linha com esse posicionamento, a EZZE também mantém sua atuação no automobilismo, por meio do patrocínio à StockCar, reforçando sua presença em eventos de grande visibilidade. Nessas iniciativas, a companhia se posiciona de forma ativa, associando sua marca a atributos como desempenho, estratégia e confiança.



5.

Patrocínio da Orquestra Sinfônica de Paraty

A EZZE apoia iniciativas voltadas à promoção da cultura e ao desenvolvimento social, como o patrocínio à Orquestra Sinfônica de Paraty. O projeto reúne jovens músicos, com idades entre 12 e 19 anos, que participam de atividades formativas em música, incluindo aulas de teoria, prática instrumental e iniciação musical.

As atividades são oferecidas de forma gratuita e estruturadas para atender estudantes que conciliam a formação artística com a educação básica. O projeto também promove concertos, workshops e ações de alcance comunitário, ampliando o acesso à cultura e incentivando o desenvolvimento artístico na região.

Além do impacto direto na formação dos participantes, a iniciativa contribui para a transformação social de crianças e adolescentes por meio da educação musical. Em 2025, estima-se que mais de 1.200 pessoas tenham sido beneficiadas indiretamente, considerando seus núcleos familiares e a comunidade local.



Patrocínio do Pacto Contra Fome

O ano de 2025 marcou o início de uma bela parceria entre a EZZE e o Pacto Contra a Fome. Iniciativa liderada por Geysa Diniz que tem o propósito contribuir no combate à fome e na redução do desperdício de alimentos no Brasil. O Pacto tem como visão chegar a 2030 sem nenhuma pessoa com fome no país e, a 2040, com toda a população bem alimentada.



5.

Parceria com o Instituto Techmail

A EZZE mantém parceria com o Instituto Techmail, uma organização voltada à formação e inclusão profissional de jovens em situação de vulnerabilidade social, oriundos da rede pública de ensino.

A iniciativa tem como objetivo promover capacitação técnica e facilitar o acesso ao mercado de trabalho, especialmente no setor de seguros, contribuindo para o desenvolvimento de novos talentos e para a geração de oportunidades.



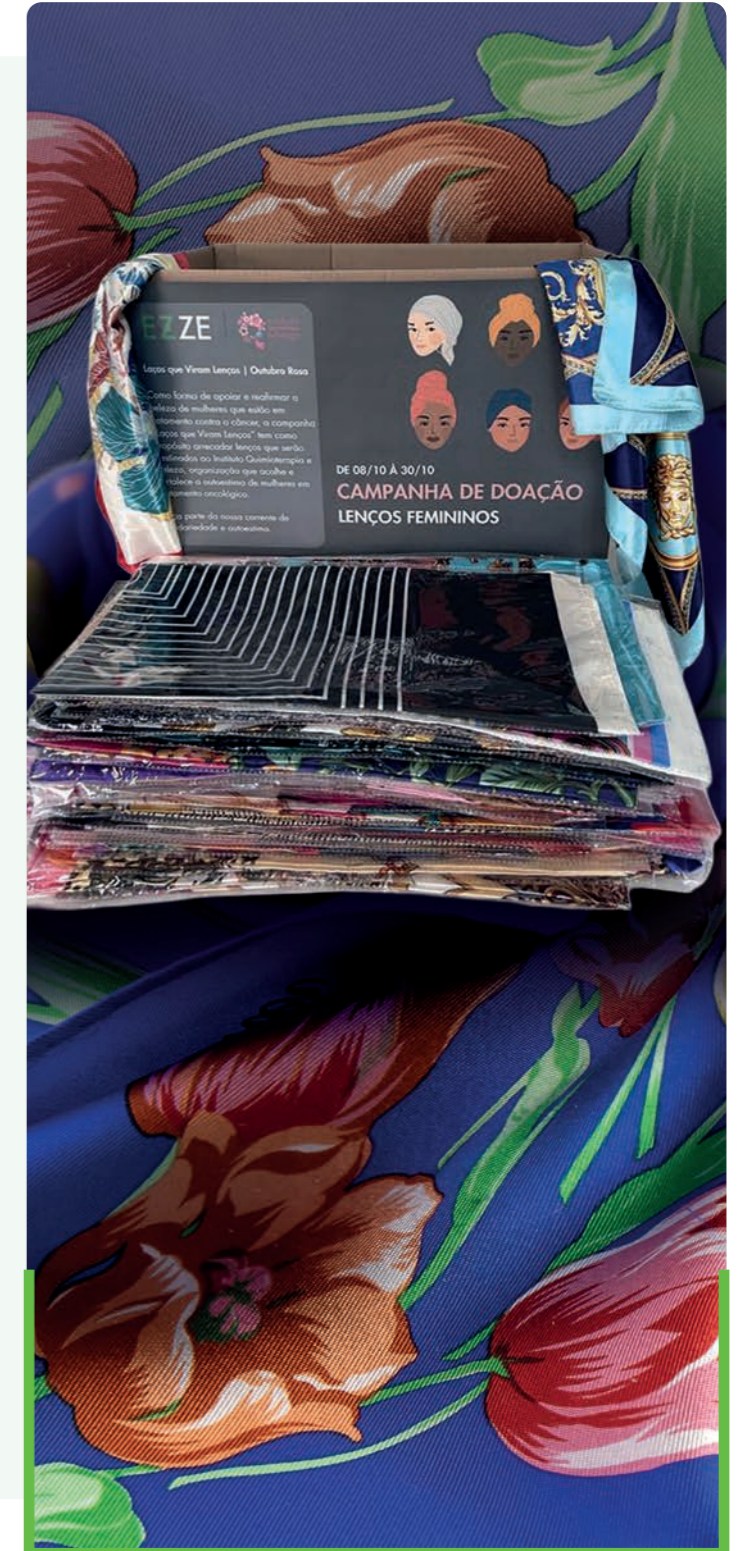
Parceria com o Celeiro Vó Tunica

A EZZE apoia iniciativas voltadas à geração de oportunidades e inclusão social por meio da parceria com o Celeiro Vó Tunica, organização que atua no desenvolvimento de pessoas em situação de vulnerabilidade.

A colaboração está direcionada ao fortalecimento de ações que promovem capacitação e acesso ao mercado de trabalho, contribuindo para a autonomia e melhoria das condições de vida dos participantes.

Ao longo de 2025, a EZZE também promoveu ações voltadas ao engajamento social e à promoção da saúde, incentivando a participação ativa de seus colaboradores em ações de impacto positivo.

No contexto da campanha Outubro Rosa, foi realizada uma mobilização para doação de lenços, destinados a mulheres em tratamento oncológico, para o Instituto Quimioterapia e Beleza. A iniciativa teve como objetivo apoiar pacientes em um momento sensível, além de contribuir para a conscientização sobre a importância da prevenção e do diagnóstico precoce do câncer de mama.



5.

Adicionalmente, a Companhia Incentivou a Participação em Campanhas de:

- Doação de sangue em parceria com o Hospital Sírio-Libanês;
- Vacinação;
- Agasalho em parceria com a Somar;
- Visão em parceria com a Óticas Majo;
- Doação de produtos de higiene e limpeza ao Celeiro Vó Tunica.



Essas ações refletem o compromisso da EZZE com o bem-estar coletivo, a solidariedade e o fortalecimento de uma cultura organizacional engajada em causas sociais relevantes.

Saúde e Segurança

GRI 403-4, 403-5, 403-6, 403-7, 403-8, 403-9, 403-10

A EZZE valoriza a promoção do equilíbrio entre a vida pessoal e profissional, garantindo que, ao longo do ano, sejam realizadas iniciativas voltadas ao cuidado com saúde e bem-estar, trabalhando em três pilares: físico, mental e financeiro.

- Realização de exames médicos ocupacionais (admissional, demissional e periódicos)
- Implantação de Programa de Prevenção de Riscos Ambientais (PPRA) e Programa de Controle Médico de Saúde Ocupacional (PCMSO)
- Brigada de incêndio formada e treinada
- Sinalização de emergência e rotas de fuga atualizadas
- Ergonomia no ambiente de trabalho,

- de acordo com os termos da NR-17
- Controle de atestados médicos e encaminhamentos ao INSS
- Elaboração do Programa de Gerenciamento de Riscos (PGR) que envolve identificar, avaliar e controlar os riscos presentes no ambiente de trabalho, visando garantir a saúde e segurança dos trabalhadores (NR1).
- Plano de Saúde Nacional: oferecemos um plano de saúde com cobertura nacional, estendido a filhos e cônjuges com coparticipação e reembolso de despesas nacionais e internacionais.
- Programa de saúde e bem-estar
- Campanha de vacinação
- Exame de vista

Resultados positivos:

- Nenhum óbito relacionado a acidente do trabalho ou doenças profissionais;
- Nenhum registro de acidente do trabalho em nossa Companhia abrangendo tanto empregados quanto trabalhadores não empregados.

Medidas de controle:

Visando eliminar outros perigos e minimizar os riscos de acidente de trabalho, a EZZE se compromete a seguir as seguintes medidas:

- Os colaboradores possuem liberdade para se locomoverem e fazerem pequenas pausas, sejam eles colaboradores ou profissionais terceirizados;
- As cadeiras possuem ajuste de altura, encosto e apoio para braços e lombar;
- Sistema de combate a incêndio através de extintores e sprinkler;
- Orientação quanto à percepção de riscos, ao utilizar as escadas, fazer uso dos corrimões;
- Sinalização de segurança quanto ao piso escorregadio e ao utilizar as escadas de acesso aos andares da empresa.

6.

Anexos

GRI: [Referência a indicadores do Global Reporting Initiative]

Tabela GVR: [Indicadores específicos da seguradora]

Tabela EST: [Dados estatísticos complementares]

Tabela GER: [Outros relatórios e referências]

Tabela GVR – Governança dos Riscos de Sustentabilidade

Tabela GVR	Governança dos riscos de sustentabilidade
Objetivo	Identificação e descrição dos impactos reais e potenciais dos riscos de sustentabilidade sobre os negócios, as estratégias e a gestão de riscos da instituição.
Conteúdo	Informações qualitativas
Frequência	Anual
Detalhamento das Informações	<p>(a). A governança dos riscos de sustentabilidade está inserida na estrutura corporativa de governança e gestão de riscos da EZZE. A diretoria e a diretoria de controles internos são responsáveis por supervisionar estrategicamente esse processo e garantir o cumprimento das diretrizes.</p> <p>(b). Comitê Executivo – Desenvolve e aprova as políticas e estratégias, e supervisiona a estrutura de gerenciamento de riscos e controles internos.</p> <p>Diretoria Executiva - Responsável por planejar, implementar e garantir o cumprimento das diretrizes estratégicas de curto, médio e longo prazo definidos pelo Comitê Executivo.</p> <p>Diretoria de Controles Internos - Aprovar estudo de materialidade elaborado pela Companhia, no caso de, após estudo de materialidade, os riscos de sustentabilidade a que a companhia se encontra exposta serem considerados imateriais; e aprovar relatório de sustentabilidade, no que tange a aspectos de gestão de riscos.</p> <p>(c). O Compliance, por sua vez, é encarregado de implementar essas políticas, supervisionando diretamente os departamentos envolvidos e garantindo a alocação de recursos necessários.</p>

Tabela EST – Estratégias associadas aos riscos de sustentabilidade

Tabela EST	Estratégias associadas aos riscos de sustentabilidade
Objetivo	Descrição da governança da gestão dos riscos de sustentabilidade
Conteúdo	Informações qualitativas
Frequência	Anual
Detalhamento das Informações	<p>(a). A Área de Compliance e Controles Internos coordenou um estudo de riscos de sustentabilidade, contemplando a identificação de 5 riscos, que se dividem em 13 cenários de risco, sendo todos devidamente avaliados e classificados.</p> <p>(b). A matriz foi elaborada com o conceito de dupla materialidade. Foram analisados os riscos aplicáveis ao modelo de negócios para identificar e classificar os que podem ser materiais para a companhia.</p> <p>(c). No nível operacional, as áreas que compõem a primeira linha de defesa, incluindo unidades de negócio e áreas operacionais, são responsáveis pela identificação, avaliação e tratamento dos riscos de sustentabilidade inerentes às suas atividades.</p> <p>No nível estratégico, o Comitê Executivo é responsável por estabelecer as diretrizes gerais e aprovar as políticas relacionadas à gestão de riscos de sustentabilidade, assegurando o alinhamento com a estratégia e os objetivos de longo prazo da companhia.</p> <p>E, no âmbito tático, as áreas de Compliance e de Controles Internos atuam na supervisão da implementação dessas diretrizes, acompanhando sua aplicação e promovendo a consistência na execução entre as diferentes áreas da organização.</p> <p>(d). Devido às características dos produtos, ao modelo de negócios e ao público-alvo, a estratégia EZZE é focada na inovação e no desenvolvimento de soluções que atendam às necessidades de uma economia em transição para baixo carbono.</p>

6.

Tabela GER – Processos de Gestão dos Riscos de Sustentabilidade

Tabela GER	Processos de gestão dos riscos de sustentabilidade
Objetivo	Descrever a forma pela qual são gerenciados os riscos de sustentabilidade
Conteúdo	Informações qualitativas
Frequência	Bianual
Detalhamento das Informações	<p>(a). A gestão de riscos é dividida nas 3 linhas de modo que, as ferramentas da primeira e segunda linha são usadas no processo, que é centralizado na matriz de riscos corporativos, sem distinção entre categorias, incluindo riscos climáticos, ambientais e sociais.</p> <p>(b). Assim como os demais riscos, os de sustentabilidade são gerenciados por meio de um conjunto de controles internos estabelecidos para mitigar os impactos identificados, sendo monitorado pela 2ª linha.</p> <p>(c). As definições e mecanismos são aplicados conforme a estratégia da Companhia. Existem restrições para a aceitação de novos negócios em regiões de alto risco climático e para setores como o de mineração de carvão, que não estão alinhados com as práticas sustentáveis da Companhia. Os limites são monitorados e ajustados conforme a evolução dos riscos e as diretrizes estratégicas da companhia.</p> <p>(d). Os processos de gestão de riscos de sustentabilidade são integrados ao gerenciamento dos riscos tradicionais (subscrição, crédito, mercado, liquidez e operacional) por meio de uma abordagem holística, e seguem os mesmos processos dos demais riscos da Companhia.</p>

7.

Créditos

EZZE Seguros S.A.

Seguros que cuidam de você e do seu negócio | EZZE Seguros

Matriz:

Av. Presidente Juscelino Kubitschek, 50
| Vila Nova Conceição | São Paulo - SP |
CEP 04.543-000 | GRI 2-1

Áreas participantes

- Controles Internos e Riscos
- Comitê Executivo
- Desenvolvimento Organizacional e de Pessoas
- Marketing
- Financeiro
- Estratégia Comercial
- Transformação Digital

Canal de denúncia: compliance@ezzeseguros.com.br - (SAC) 0800 983 3993 (disponível 24 horas por dia, todos os dias da semana). Caso não esteja satisfeito com as informações do SAC, entre em contato com a Ouvidoria pelo telefone 0800 983 3993 (segunda a sexta-feira, das 09h às 18h, exceto finais de semana e feriados).

EZZE SEGUROS.
A GENTE
SE IMPORTA.